

ZAŁĄCZNIK
do pisma/ postanowienia/ decyzji
organu ochrony zabytków
znak IP.11.544.26.1.2016
z dnia 12.07.2016

PROGRAM PRAC KONSERWATORSKICH :

IKONOSTAS

**WE WNĘTRZU CERKWI PRAWOSŁAWNEJ ŚW. AP. JANA TEOLOGA
W CHEŁMIE**

Ul. Henryka Sienkiewicza 1

Inwestor :

PARAFIA PRAWOSŁAWNA ŚW. AP. JANA TEOLOGA W CHEŁMIE

Ul. Henryka Sienkiewicza 1

22-100 CHEŁM

NR REJESTRU ZABYKÓW: **A/193**



Opr. Małgorzata Podgórska – Makal
Konservator dzieł sztuki
Upr. konserwatorskie 20/K/97
Nr dyplomu ASP w Warszawie 4997

LUBLIN czerwiec 2016

1. PRZEDMIOT PRAC

Przedmiotem prac jest Ikonostas we wnętrzu cerkwi w tym:

- Rama architektoniczna 470 x 716 cm - ok. 3 365 dm² -
- Ikony
 - 6 szt. ikon Namiestnych 145 x 69 cm
 - 12 szt. ikon okrągłych Ø 31 cm
 - 12 szt. ikon ośmiokątnych – Prazdników 33 x 35 cm
 - Ikona M.B. Chełmskiej 93 x 66 cm
 - 4 ikony Św. Proroków 43 x 27,5 cm
 - Carskie Wrota 180 x 125 cm

2. HISTORIA

Czas powstania – ok. 1852

Cerkiew została wzniesiona w latach 1848 - 52,

Komitet budowy cerkwi powołano 25 lipca 1845 roku. W jego skład weszli budowniczy Ludwik Radziszewski, budowniczy Paweł Bukiewicz i burmistrz miasta Karpiński. Kierownikiem budowy został Jan Lasota. Dnia 9 czerwca 1846 roku miało miejsce położenie kamienia węgielnego pod budowę świątyni prawosławnej w Chełmie.

Prace przy budowie cerkwi ukończono w 1852 roku.

Ikonostas dla świątyni zamówiono u warszawskiego twórcy Fryderyka Blicklego, który zmarł, nie ukończywszy dzieła. Prace nad nim zakończyła jego żona.

Pożar w cerkwi w 1988 roku naruszył ikonostas,

Nadpaleniu uległo zwieńczenie nad Carskimi Wrotami.

W latach 1991- 1993 przeprowadzono pełną konserwację ikonostasu.

3. OPIS

RAMA ARCHITEKTONICZNA

Ikonostas – rodzaj architektonicznej, dekoracyjnej przegrody wykonanej z drewna, z umieszczonymi w niej ikonami, oddzielającej nawę od części ołtarzowej.

Ikonostas trzyczęściowy, siedmioosiowy.

Zawiera 35 ikon - trzy rzędy ikon po 15 ikon po obu stronach części centralnej.

Część centralna z dwuskrzydłowymi, prostokątnymi Carskimi Wrotami, zamknięta łukiem trójlistnym. Nad nimi ikona Matki Boskiej Chełmskiej, wyżej zwieńczenie z ikonami czterech największych proroków. W szczycie krzyż prawosławny flankowany wolutą z wici roślinnej. .

Po obu stronach Carskich Wrót na wysokim cokole rząd ikon namiestnych – ikony : M. Boskiej z lewej i Chrystusa z prawej strony. Dalej drzwi diakońskie z ikonami Diakona Stefana i Diakona Wawrzyńca i po jednym prześle ikonostasu z ikonami Św. Mikołaja i Jana Teologa. Wszystkie ikony I rzędu w kształcie pionowych prostokątów zamkniętych półkoliście o jednakowych wymiarach . Ikony w złoconych profilowanych ramach wypełniają prostokątne pola , w narożnikach uskrzydłone główki aniołków. Ikony flankowane płycinowymi pilastrami z kampanullowymi zwisami w środku .Pilastry na wydatnych bazach zamknięte kompozytowymi głowicami. Kolumny wspierają proste belkowanie. Wyżej rząd ośmiokątnych ikon zebranych po dwie i oddzielonych prostokątnymi, pionowymi pilastrami z

ornamentem roślinnym w polu. Ikony w ramach zdobionych perełkowaniem przedstawiają największe święta (prazdniki).

Wyżej profilowany gzyms nad którym powtórzony układ pilastrów, w polach nad ikonami poziomo umieszczony ornament w formie wici roślinnej o układzie symetrycznym, zamknięty w kształt wydłużonego prostokąta poziomego. Całość zamyka wydatny gzyms ze sterczynami w postaci liści akantu, pomiędzy którymi okrągłe ikony zebrane w grupy po trzy ikony. Ikony w ramach z perełkowaniem przedstawiają proroków.

Poniżej ikon namiestnych wysoka partia cokołowa zamknięta od góry wydatnym gzymsem, podzielona na płyciny zgodne z rytmem podziałów wyższych kondygnacji, płyciny ujęte profilowanymi ramkami z rozetą w centrum, pomiędzy nimi na osi kolumn pilastrki z prostokątną ramką i kampanulowym zwisem.

Carskie Wrota dwuskrzydłowe, wypełnione ikonami z przedstawieniami Ewangelistów i sceną Zwiastowania zamknięte prostokątną ramą. Ikony z przedstawieniami ewangelistów w kształcie koła, umieszczone po dwie na skrzydle drzwi. Pomiędzy nimi w kształcie wydłużonego ośmioboku podzielona na dwie ikony Scena Zwiastowania. Maria po prawej – Archanioł Gabriel po lewej stronie. Przestrzeń między ikonami i ramą drzwi wypełnia ornament roślinny. W dolnej części, w formie cokołu, płycina z ornamentem roślinno-geometrycznym.

Drzwi wieńczy bogaty ornament roślinny w formie schodzących się wolut, nad nim centralnie umieszczony krzyż.

Technika wykonania ramy ikonostasu – drewno malowane olejno ze złoceniami złotem płatkowym. .

IKONY :

Ikony duże wykonane techniką olejną na płótnie, ikony małe wykonane techniką olejną na blasze.

Ikony duże od lewej – Św. Mikołaj Cudotwórca, diakon Stefan, Matka Boska z Dzieciątkiem, Chrystus Wszechmocny, diakon Wawrzyniec, Św. Jan Teolog.

4. STAN ZACHOWANIA I PRZYCZYNY ZNISZCZEŃ

Obiekt jest w stanie technicznym i estetycznym dobrym, wymaga przeprowadzenia częściowych, estetyzujących zabiegów konserwatorskich.

W prawej części cokołu występują znaczne zniszczenia drewna spowodowane podsiąkaniem wilgoci i butwieniem desek konstrukcji ramy ikonostasu.

Całość jest zabrudzona, malatura ramy pociemniała, lekko przybrudzona. Widoczne są uszkodzenia mechaniczne warstwy pozłoty w partii parapetu i części cokołowej wynikające z użytkowania.

Na płycinach części cokołowej widoczne są odkształcenia drewna związane z zawilgoceniem dolnych partii.

Cerkiew jest wymurowana z cegły, wilgotność murów jest dosyć wysoka, temperatury we wnętrzu zimą są bardzo niskie, latem temperatury są znacznie niższe od temperatur panujących na zewnątrz.

Wskutek znacznych wahań wilgotności we wnętrzu, oraz związanej z tym pracy drewna, na łączeniach elementów drewnianych pojawiły się pęknięcia i szpary.

Wskutek użytkowania wystąpiły otarcia drewna w części drzwi Diakońskich, złoto na gzymsie oddzielającym część cokołowym uległo przetarciu do gruntu wskutek wycierania kurzu.

Widoczne są zarysowania i otarcia warstwy malarskiej na ikonach Namiestnych – ikonie Matki Boskiej i Chrystusa Pantokratora.

Uszkodzenia warstwy malarskiej ikon są spowodowane urazami mechanicznymi zaistniałymi podczas sprawowania liturgii.

PROGRAM PRAC KONSERWATORSKICH

Pierwszym etapem prac będzie wykonanie dokumentacji fotograficznej i opisowej dokumentującej stan zachowania obiektu.

Konieczny będzie częściowy demontaż obiektu, wyjęcie ikon i wyjęcie uszkodzonych detali snycerskich.

Wykonane zostanie prewencyjne zatrucie drewna, Zatrucie wykonane zostanie np. preparatem Xyrein lub innym isektycydem, partie zatrute zostaną ofoliowane w celu przytrzymania preparatu w drewnie, w celu skuteczniejszego zatrucia szkodnika.

Konieczne będzie usunięcie zbutwiałych partii drewna, zatrucie partii zaatakowanych przez grzyb oraz zaimpregnowanie (wzmocnienie strukturalne) osłabionych partii drewna.

Usunięte zostaną zdegradowane partie malatury z miejsc zniszczonych na skutek butwienia drewna.

Zdegradowane partie drewna zostaną zastąpione flekami z nowego drewna.

Partie malowane i złoczone zostaną oczyszczone w partii cokołowej z zabrudzeń woskiem i parafiną.

Oczyszczanie powierzchni wykonane zostanie delikatnymi mieszankami rozpuszczalników w proporcjach dobranych doświadczalnie.

W miejscach spękań i ubytków drewna konieczne będzie wykonanie uzupełnień tzw. fleków, wykonanych z drewna analogicznego jak użyte oryginalnie.

Konieczne może się okazać wykonanie mniejszych uzupełnień drewna żywicą Araldit SV 427.

Uszkodzone partie gruntów zostaną uzupełnione, uszkodzona i przetarta pozłota zostanie wykonana złotem płatkowym zgodnie z pierwotnym układem złoczeń.

Konieczne będzie przeloczenie na nowo całych uszkodzonych profili z uwagi na to, że w tego typu detalach, złoczenie fragmentaryczne będzie widoczne w postaci „plam” nowego złota, odcinającego się od partii starych złoczeń.

Malatura zostanie oczyszczona z zabrudzeń preparatem Contrad 2000, po wykonaniu korekt gruntów zostanie pomalowana farbą alkidową w kolorze oryginału, w miejscach uszkodzeń i reperacji.

Lico wszystkich ikon zostanie oczyszczone delikatnie z zabrudzeń, zostanie przejrzane pod kątem ewentualnych uszkodzeń warstwy malarskiej – ikony wyższych rzędów. Ikona Matki Boskiej i Pantokratora zostanie wyretuszowana. Po wykonaniu retuszu ikony zostaną zawerniksowane werniksem damarowym końcowym.

PROPONOWANE POSTĘPOWANIE KONSERWATORSKIE

1. Wykonanie badań obiektu: stanu zachowania drewna i warstwy malarskiej.
2. Zatrucie drewnojadów preparatem Xyrein lub metodą termiczną.

3. Usunięcie zbutwiałych partii drewna
4. Zatrucie drewna preparatem grzybobójczym.
5. Wykonanie fleków i uzupełnień z drewna.
6. Oczyszczenie ramy z zabrudzeń preparatem Contrad 2000.
7. Wykonanie niewielkich uzupełnień drewna żywicą Araldit SV 427.
8. Wykonanie uzupełnień gruntów kredowo-klejowych w partiach złocień.
9. Wykonanie uzupełnień gruntów w partii malatury olejnej z użyciem gotowych kitów akrylowych do drewna f-my Tikurilla.
10. Opracowanie powierzchni gruntów.
11. Wykonanie złocień złotem płatkowym 23,3/4 K zgodnie z pierwotnym układem polerów i matów w miejscach uszkodzeń.
12. Wykonanie retuszu malatury farbą alkidową w kolorze i połysku zgodnym z oryginałem.
13. Oczyszczenie lica ikon z zabrudzeń.
14. Wykonanie drobnych uzupełnień gruntów.
15. Korekta – punktowanie warstwy malarskiej metodą retuszu naśladowczego techniką olejno-żywiczną.
16. Werniksowanie lica ikon werniksem damarowym końcowym.
17. Prowadzenie dokumentacji fotograficznej, rysunkowej i opisowej wykonywanych zabiegów konserwatorskich.

Małgorzata Podgórska-Makal



Konserwator dzieł sztuki

Lublin 20 czerwiec 2016



Fot. nr 1 – Chełm, Cerkiew prawosławna p.w. Jana Teologa, Ikonostas– stan obecny. Wyk. M. Podgórska – Makal. Czerwiec 2016.



Fot. nr 2 – Chełm, Cerkiew prawosławna p.w. Jana Teologa, Ikonostas – fragment. Stan obecny. Wyk. M. Podgórska - Makal. Czerwiec 2016.



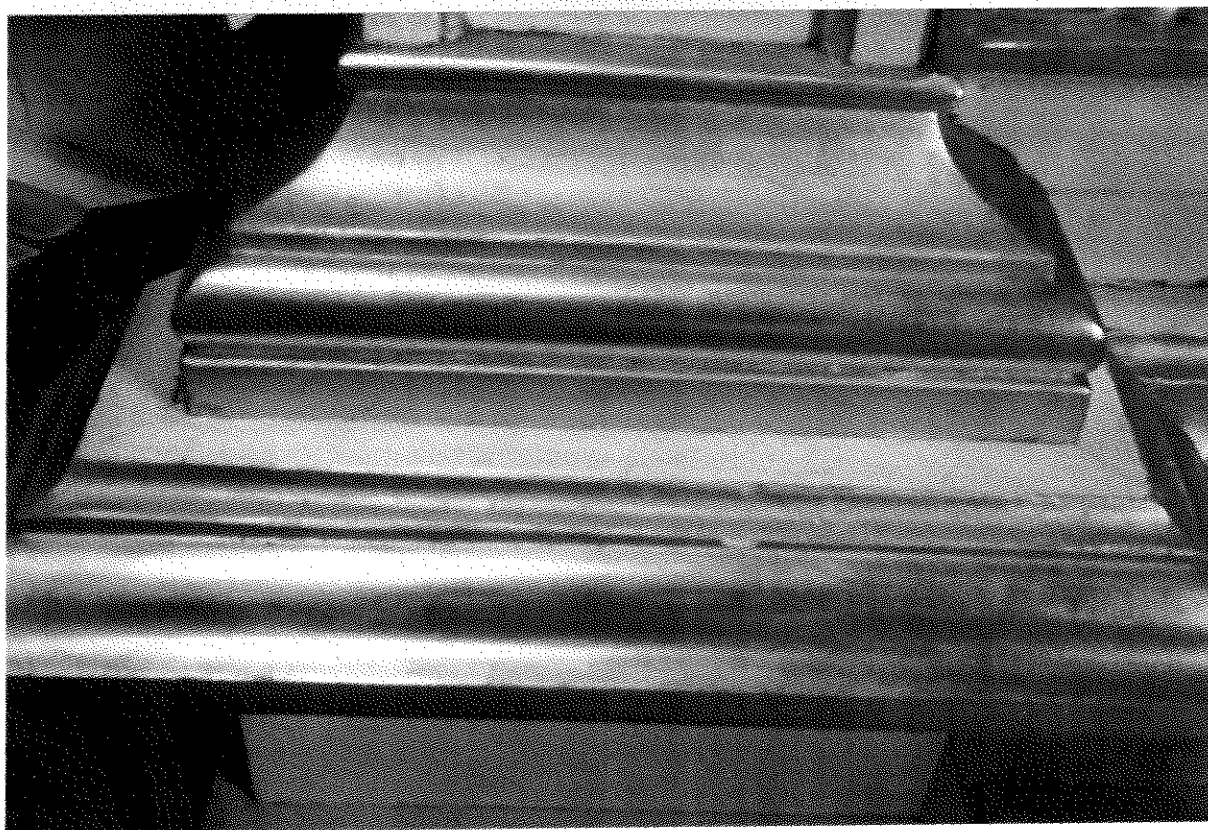
Fot. nr 3 – Chełm, Cerkiew prawosławna p.w. Jana Teologa, Ikonostas. Zniszczenia partii cokołowej. Wyk. M. Podgórska - Makal. Czerwiec 2016.



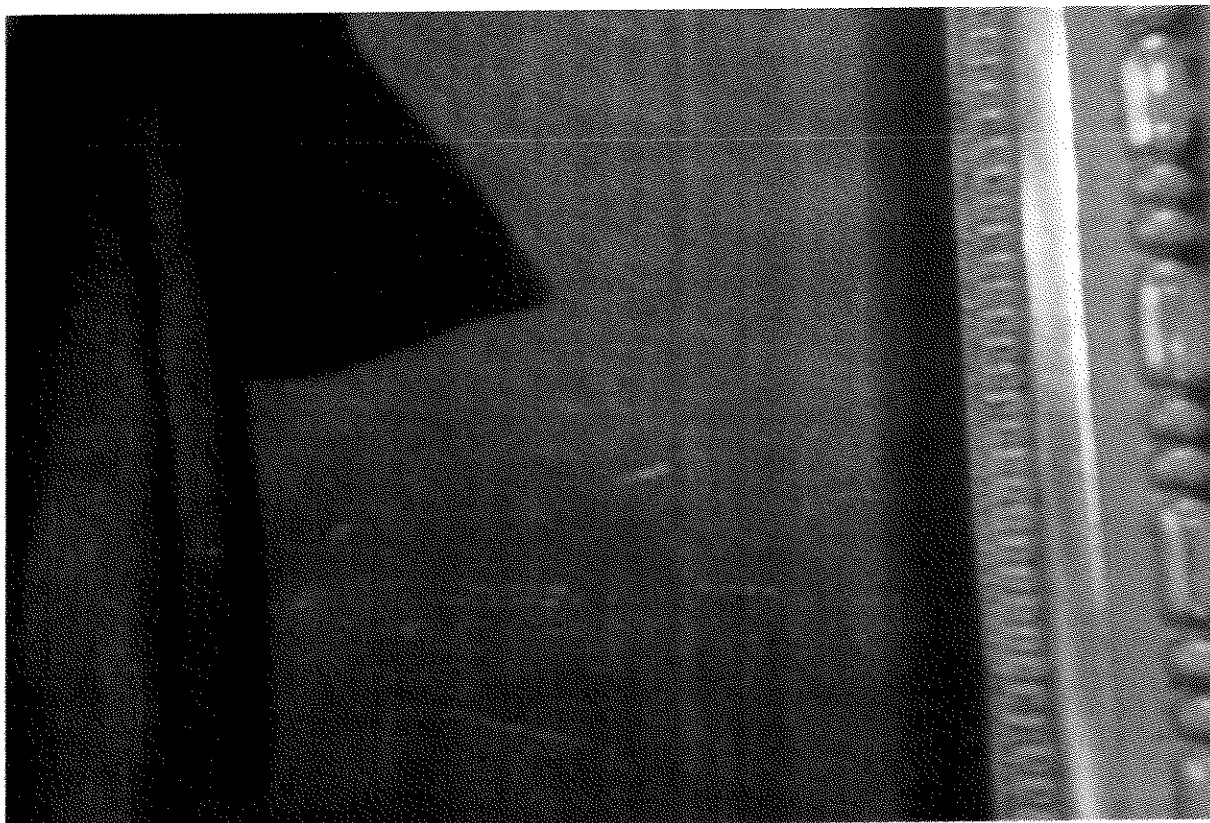
Fot. nr 4 – Chełm, Cerkiew prawosławna p.w. Jana Teologa, Ikonostas. Zniszczenia partii cokołowej. Wyk. M. Podgórska - Makal. Czerwiec 2016.



Fot. nr 5 – Chełm, Cerkiew prawosławna p.w. Jana Teologa, Ikonostas. Pęknięcia w pasie ikon Namiestnych. Wyk. M. Podgórska - Makal. Czerwiec 2016.



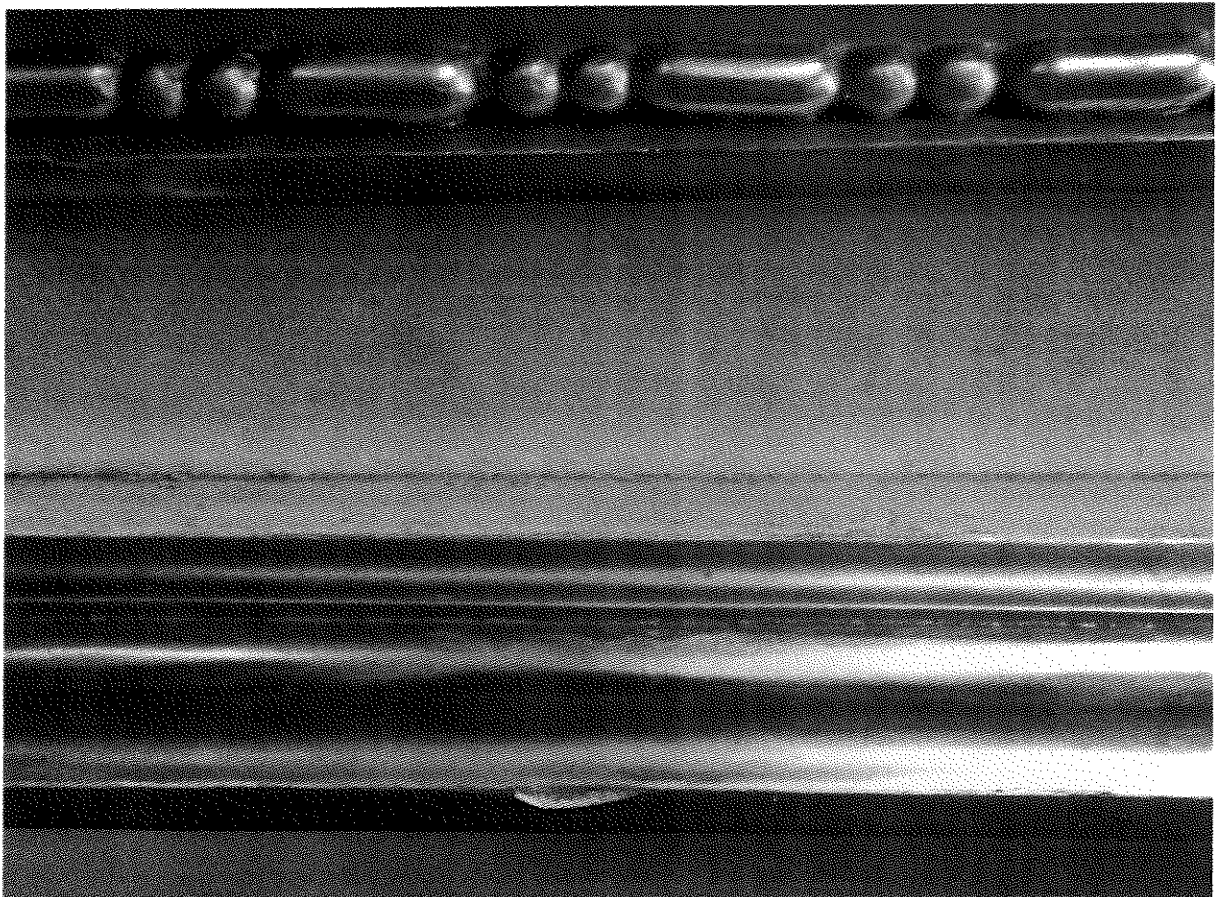
Fot. nr 6 – Chełm, Cerkiew prawosławna p.w. Jana Teologa, Ikonostas. Zniszczenia gzymsu nad partią cokołową. Wyk. M. Podgórska - Makal. Czerwiec 2016.



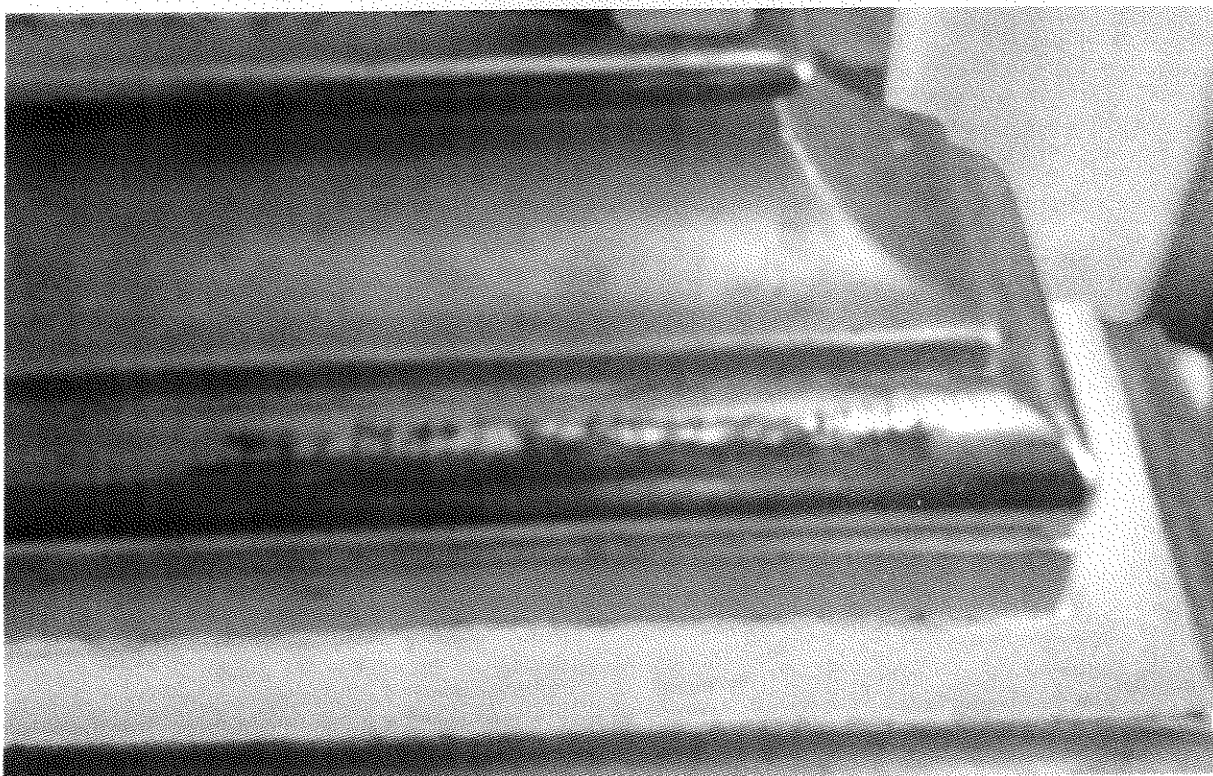
Fot. nr 7 – Chełm, Cerkiew prawosławna p.w. Jana Teologa, Ikonostas. Zarysowania na licu obrazów. Wyk. M. Podgórska - Makal. Czerwiec 2016.



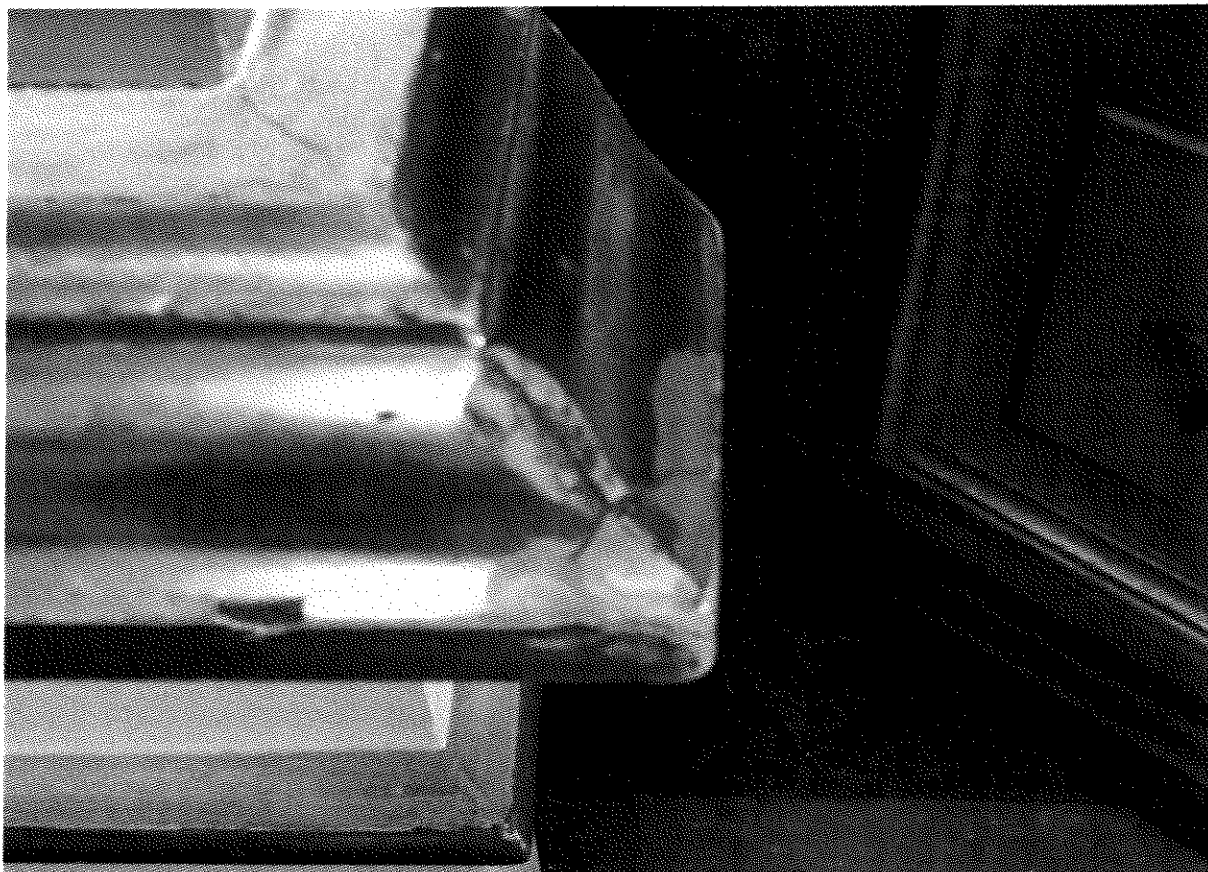
Fot. nr 8 – Chełm, Cerkiew prawosławna p.w. Jana Teologa, Ikonostas. Zarysowania na licu obrazuj. Wyk. M. Podgórska - Makal. Czerwiec 2016.



Fot. nr 9 – Chełm, Cerkiew prawosławna p.w. Jana Teologa, Ikonostas. Uszkodzenia gruntu na gzymsie. Wyk. M. Podgórska - Makal. Czerwiec 2016.



Fot. nr 10 – Chełm, Cerkiew prawosławna p.w. Jana Teologa, Ikonostas. Przetarcia złocień na gzymsie. Wyk. M. Podgórska - Makal. Czerwiec 2016.



Fot. nr 11 – Chełm, Cerkiew prawosławna p.w. Jana Teologa, Ikonostas. Przetarcia złocień na gzymsie. Wyk. M. Podgórska - Makal. Czerwiec 2016.



Fot. nr 12 – Chełm, Cerkiew prawosławna p.w. Jana Teologa, Ikonostas. Przetarcia złocień na gzymsie. Wyk. M. Podgórska - Makal. Czerwiec 2016.



Fot. nr 13 – Chełm, Cerkiew prawosławna p.w. Jana Teologa, Ikonostas. Odształcenia w partii cokółowej. Wyk. M. Podgórska - Makal. Czerwiec 2016.



Fot. nr 14 – Chełm, Cerkiew prawosławna p.w. Jana Teologa, Ikonostas. Przetarcia gruntów i malatury spowodowane użytkowaniem Drzwi Diakońskich. Wyk. M. Podgórska - Makal. Czerwiec 2016.